

# IIIIV Congresso Nacional de Psicologia Escolar e Educativa

mesa

Aspectos Subjetivos nos Processos  
de Ensino e Aprendizagem

palestra

Dificuldades de Aprendizagem: o  
entorno cultural e a subjetividade

# Nosso Percurso Teórico

→ Partimos da noção de sintoma do ponto de vista psicanalítico e buscamos seu sentido como uma criação particular, única de cada sujeito, que encontra em nossa cultura as condições de possibilidade de sua formação.

# Nosso Percurso Teórico

→ Vimos que quando o sintoma se apresenta como dificuldade de aprendizagem escolar, encontra terreno fértil e ocupa posição privilegiada no mundo em que vivemos, definindo a direção da intervenção.

# Nosso Percurso Teórico

→ A Psicopatologia aproximou-nos do fenômeno em questão. Fizemos um estudo a respeito da origem filogenética do psiquismo e de seu caráter psicopatológico, com base nas formulações freudianas, passando a seguir ao estudo da personalidade e conduta do ser humano numa perspectiva da Psicopatologia Psicanalítica.

# Nosso Percurso Teórico

→ Fomos tecendo um novo olhar sobre o sintoma escolar, que resultou do descentramento possibilitado pelos diferentes campos epistemológicos. Como consequência, deparamo-nos com teorias relativizadas e um desvelamento do fenômeno estudado.

# Nosso Percurso Teórico

→ Esse percurso resultou modificações operadas na prática, ou seja uma nova forma de atuar, em que não existe um manejo único, mas adaptações que visam fazer frente às necessidades de cada um e que dependem da experiência emocional da criança

# Nosso Percurso Teórico

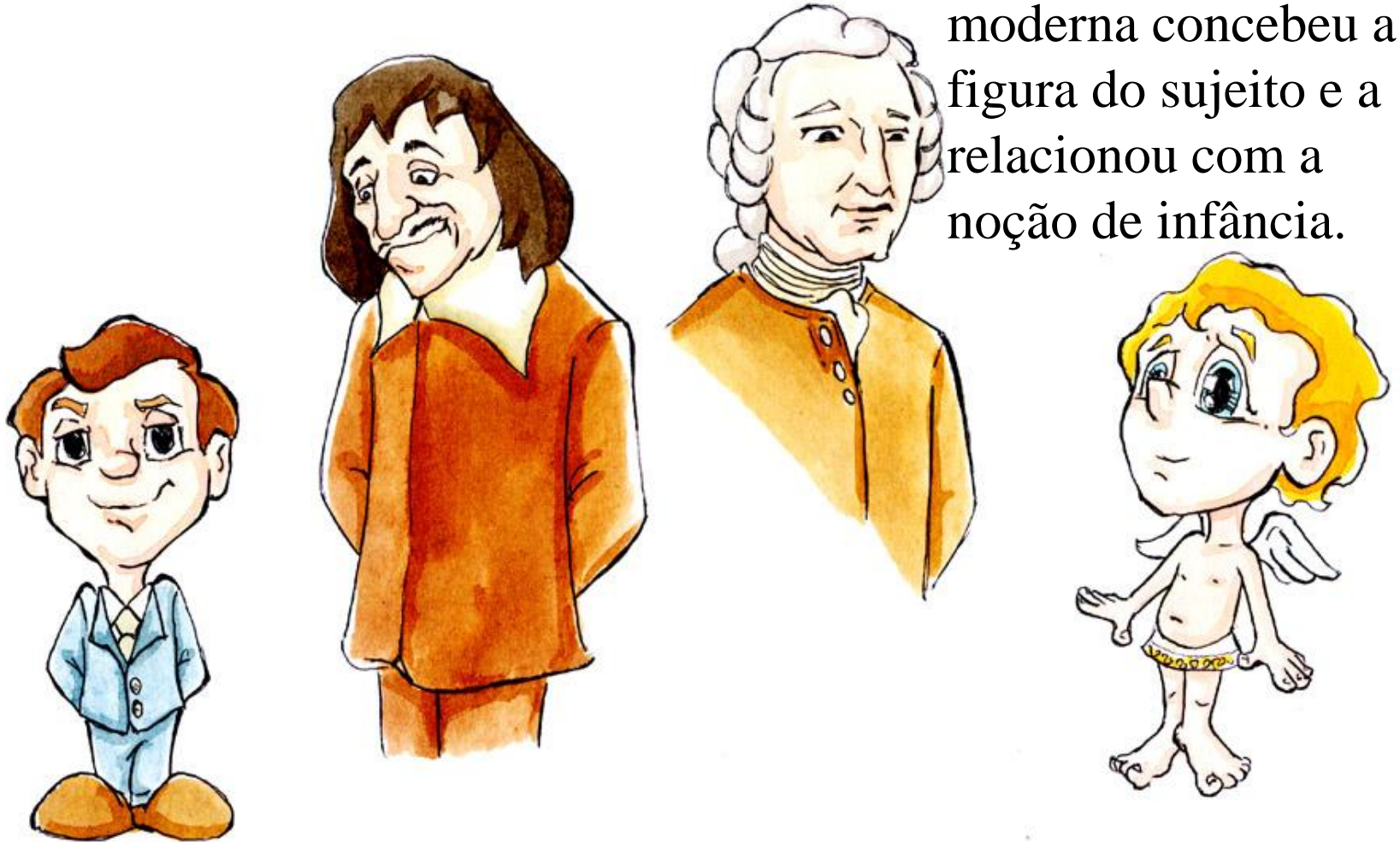
→ Assim, o fracasso escolar passou a ser visto como um sintoma social da contemporaneidade que transcende as instituições particulares no seio das quais se estruturou a singularidade do sujeito psíquica e levamos a perguntar pela lógica inconsciente de nossa época, subjacente e fundante de um modo de ser que atravessa a História, todo o tecido social as instituições

# Questões

- Diante do peso da cultura quais são as condições de possibilidade desse sintoma culturalmente determinada, ou seja qual a natureza da relação psique-mundo que determina a formação desse sintoma?
- Qual a relação entre a singularidade e a configuração do sintoma?
- Qual o lugar destinado ao sintoma escolar no contexto da clinica?



A filosofia moderna concebeu a figura do sujeito e a relacionou com a noção de infância.



As vicissitudes da Pedagogia estão intimamente vinculadas aos caminhos traçados pela Filosofia.



O entrelaçamento das expressões  
criança e escola está vinculado  
a mecanismos de  
controle e práticas  
disciplinares.

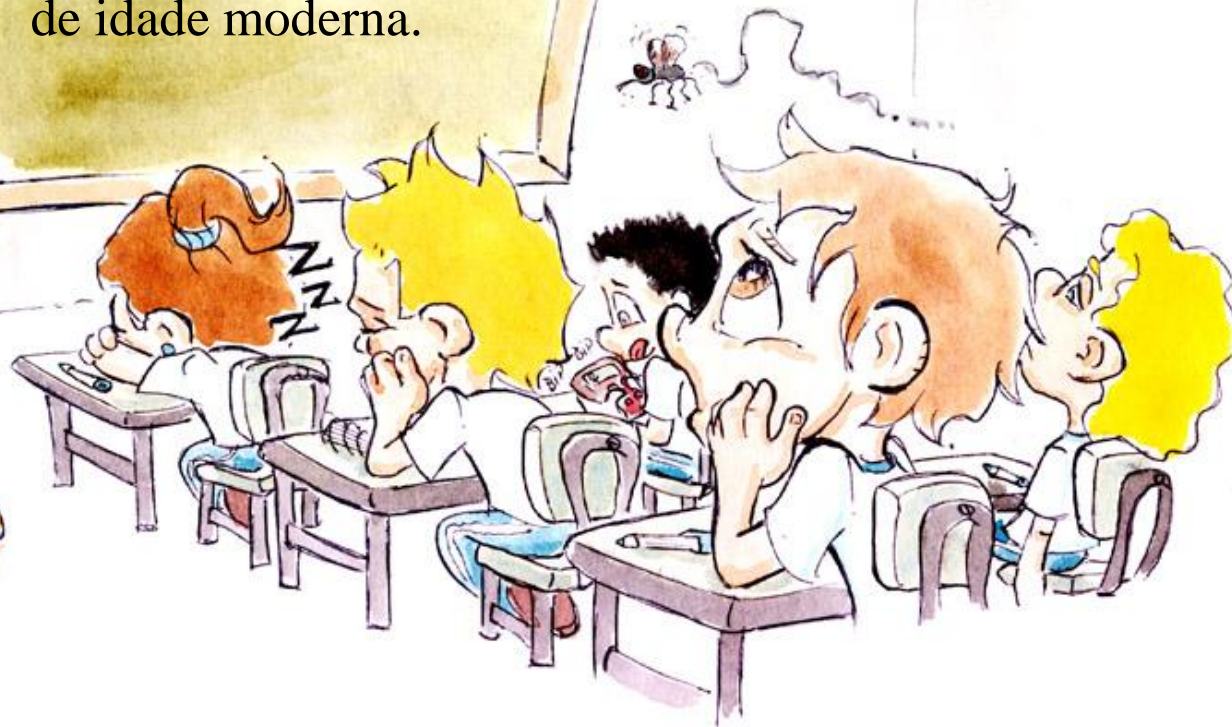


A história mostra que as relações estabelecidas pelo adulto com as crianças vão da indiferença a preocupação com a disciplina.





A escola se mantém  
aprisionada a tradição  
de idade moderna.



# Sintoma escolar

- Sintoma Escolar => entrave que leva ao fracasso escolar

{ determinação cultural  
{ condições de possibilidade na singularidade

- condições de possibilidade => contexto individual/familiar
- determinação cultural => contexto escolar

# Contexto escolar

Pergunta-se qual a escola ideal quando a pergunta a ser feita é:

**- Qual é o ideal da escola?**

Santos nos alerta para o fato de que “ a realidade responde na língua em que é perguntada”.

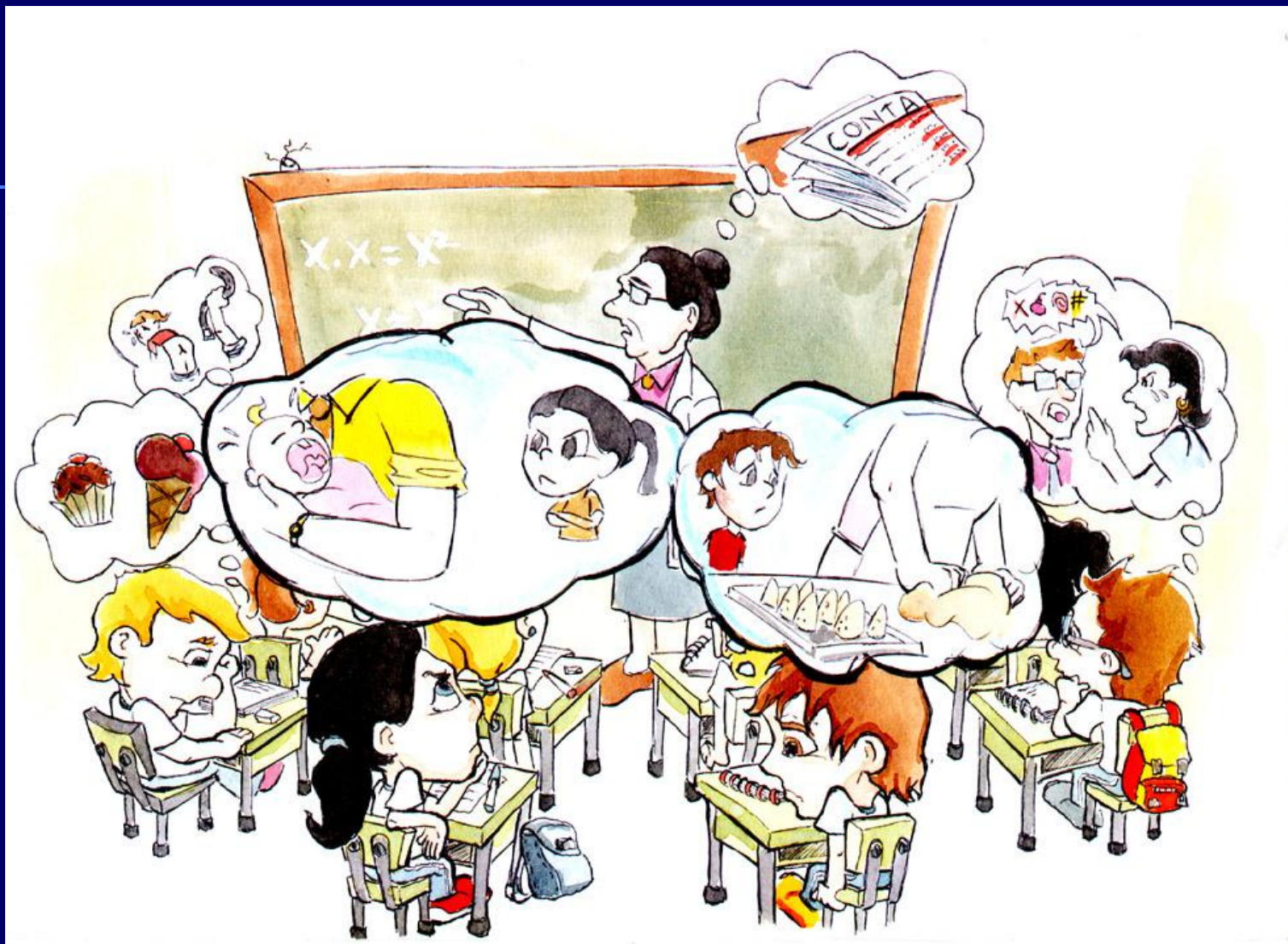




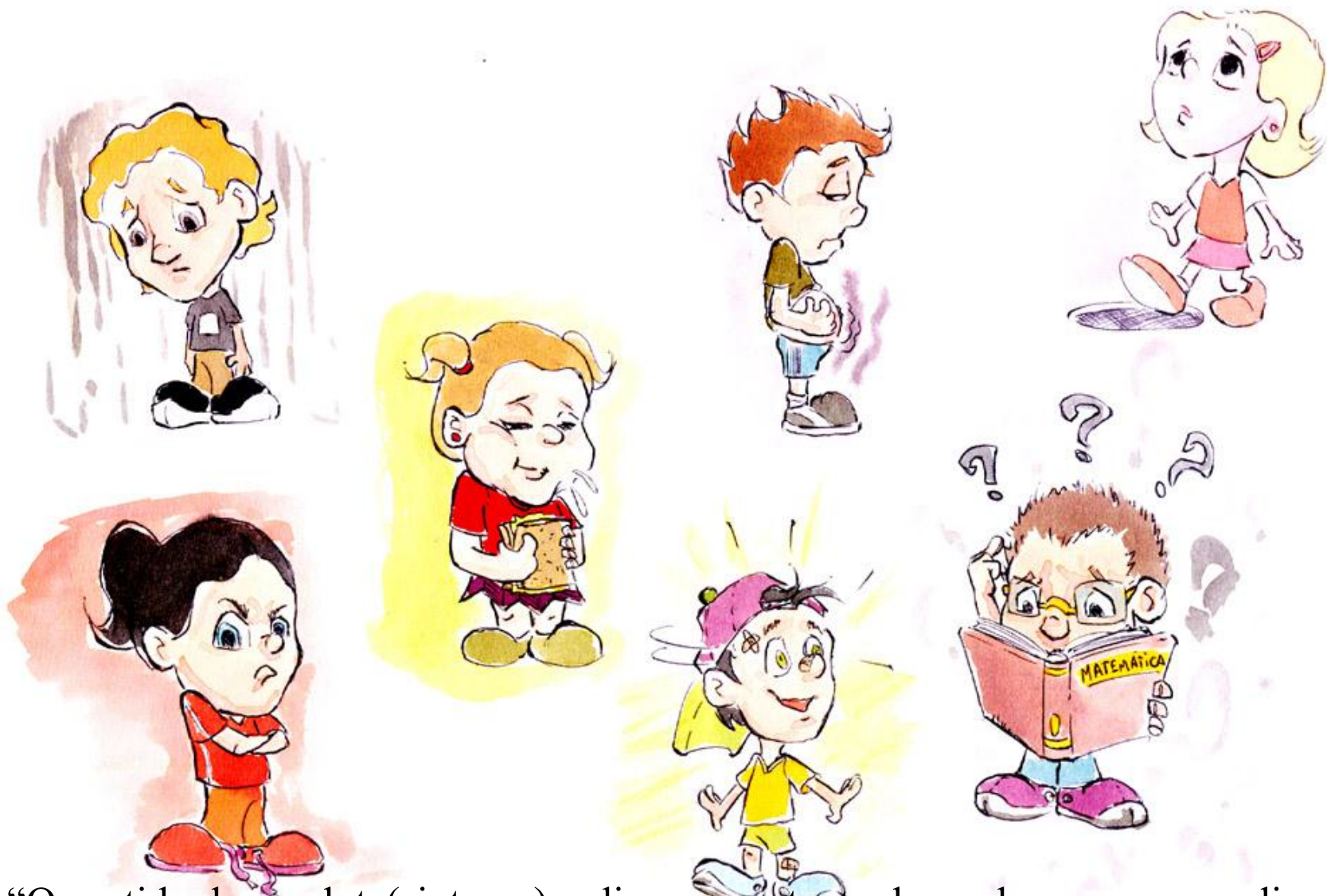
O apelo que faz o não aprender tem na angustia o seu motor. O sintoma escolar mobiliza, comove traz a tona a verdade do sujeito

O sintoma escolar no contexto da singularidade precisa ser apreendido na configuração de sua elaboração inconsciente, como uma manifestação endereçada e não, simplesmente, eliminado já que se tem um sentido rigorosamente subjetivo e é portador de uma verdade que precisa ser revelada.





profa dra Nadia Aparecida Bossa



“O sentido da conduta(sintoma) radica no contexto do qual emerge, quer dizer, no conjunto das relações estabelecidas” (Bleger, 1989, p. 85)

# Bleger relaciona:

- conduta
  - personalidade
    - aprendizagem

modos ou estruturas privilegiadas de comportamento.

→ **Conduta** =

“o mundo externo incorpora-se como conduta no ser humano, e para que isso ocorra é imprescindível que o ser humano incorpore-se a si mesmo no mundo externo”.

→ **Personalidade**

=

totalidade com uma organização de relativa estabilidade, unidas e integração.

Características peculiares e únicas bem como as categorias pré-existentes na evolução da espécie.

→ **Aprendizagem** = processo pelo qual a conduta modifica-se de maneira estável à raiz das experiências do sujeito

**O que aparece na consciência é o reflexo subjetivo do objetivo e depende, em alto grau, não só das características da realidade externa como também do grau de organização da personalidade.**



**Como um sintoma da contemporaneidade, a dificuldade escolar encontra suas condições de possibilidade na singularidade do sujeito psíquico e deve ser considerado com base em análises contextuais que privilegiem a estrutura singular, a estrutura de produção social e que realizem uma verdadeira análise da instituição escolar.**



# GR

**Caso**

profa dra Nadia Aparecida Bossa





profa dra Nadia Aparecida Bossa



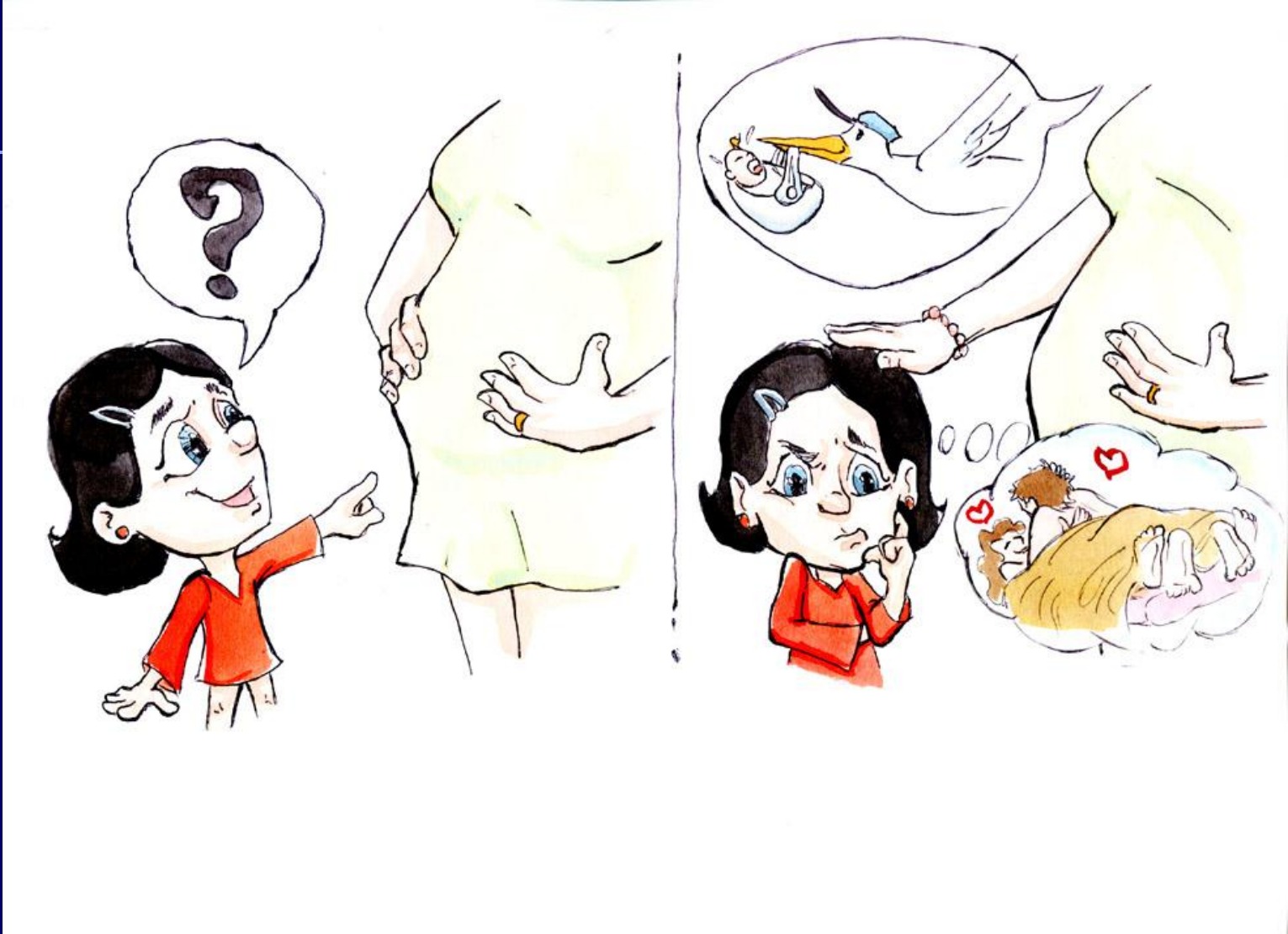






# Caso

profa dra Nadia Aparecida Bossa



profa dra Nadia Aparecida Bossa









professora Nádia Aparecida Bossa



